



**Netherlands  
Romanian  
Chamber of  
Commerce**

GHIDUL FERMIERULUI  
PRODUCĂTOR DE LAPTE

NUMĂRUL 1  
OCTOMBRIE 2017

WWW.NRCC.RO

# GHIDUL FERMIERULUI PRODUCĂTOR DE LAPTE

BUNE PRACTICI

FINANȚARE

SOLUȚII  
DE MARKETING

CERTIFICĂRI &  
ASIGURĂRI

ASPECTE  
LEGALE & FISCALE



*Toate drepturile asupra acestei ediții aparțin NRCC.  
Reproducerea, fie și parțială și pe orice suport,  
este interzisă fără acordul prealabil al Camerei,  
fiind supusă prevederilor legii drepturilor de autor.*

**CUVÂNT DE INTRODUCERE  
COORDONATOR TASK FORCE  
NRCC AGRICULTURĂ****2****PREZENTARE TASK FORCE  
NRCC AGRICULTURĂ****3****CALITATEA LAPTELUI,  
MATERIE PRIMĂ**

- Cum se desfășoară procesul de prelevare
- Semnificație indicatori lapte și recomandări

**4****STANDARDE ȘI CERTIFICĂRI**

- Certificare GLOBAL.G.A.P
- IFS "International Featured Standards"

**8****FINANȚĂRI NERAMBURSABILE**

- Pentru înființarea fermelor de lapte și procesare
- Pentru procesarea laptelui

**10****CREDITARE BANCARĂ**

- Credit pe termen scurt pentru acoperirea necesarului de capital de lucru în agricultură
- Finanțare subvenții agricole APIA
- Finanțarea investițiilor
- Programul de garantare europeană COSME (EIF)

**12****CREDITARE IFN (FACTORING)**

- Cui îi folosește factoring-ul
- Care sunt tipurile de factoring
- Schemă simplă a finanțării prin factoring
- Care sunt criteriile de eligibilitate urmărite de un IFN
- Ce obțineți prin factoring

**14****ASPECTE CONTABILE ȘI FISCALE**

- Reglementări contabile
- Perioada de amortizare
- Subvenții, asigurări și calculație cost producție

- Contractele de arendă
- Impozite și taxe

**16****ASPECTE LEGALE**

- Bune practici în fermă: folosirea terenurilor
  - > dobândite în proprietate
  - > terenuri exploatate în arendă
- Legislația în vigoare aplicabilă la înființarea unei ferme zootehnice
  - > înființarea entității juridice
  - > aplicabilă unităților care produc, procesează, depozitează, transportă și/sau distribuie produse de origine animală
  - > privind înregistrarea sanitar-veterinară și pentru siguranța alimentelor a activităților de obținere și de vânzare directă și/sau cu amănuntul a produselor alimentare de origine animală
  - > privind zoonozele

**18****MANAGEMENTUL RISCULUI**

- Tipuri de asigurări specifice industriei:
  - > asigurarea pentru daune materiale
  - > pierderi din întreruperea activității
  - > asigurarea de avarii accidentale
  - > asigurarea de răspundere civilă față de terți
  - > asigurarea animalelor
- Produse speciale de asigurare, dedicate fermelor pentru creșterea animalelor

**24****DE LA FERMIERUL PRODUCĂTOR  
LA FERMIERUL ANTREPRENOR**

- Finanțare pentru fermierii antreprenori
  - Cum sunt influențate opțiunile alimentare ale consumatorilor
  - Cum poate marketingul să te ajute să comunici unicitatea fermei

**28****COOPERATIVA AGRICOLĂ**

- Definiție & clasificare
- Structură
- Principiile organizării cooperatiste
- Avantajele economice ale unei cooperative

**30**

# DE CE ACEST GHID?



Olanda este al doilea exportator de produse agricole din lume, după SUA, fiind cel mai eficient stat în utilizarea potențialului agricol deși are o suprafață de 10 ori mai mică decât cea a României. Politica guvernului olandez este aceea de a susține fermele familiale și de a sprijini cooperativele fermierilor, iar sectorul de producție a laptelui și a produselor lactate are la bază structuri cooperatiste.

România este una dintre țările europene cu cel mai ridicat potențial în sectorul agricol, având a șasea cea mai mare suprafață agricolă utilizată dintre țările UE, însă se confruntă cu un randament foarte scăzut al producției agricole, printre cauze fiind fragmentarea terenurilor, lipsa de pregătire a fermierilor sau nivelul scăzut de capitalizare în agricultură.

Relațiile economice care leagă Olanda și România constituie unul dintre punctele forte ale cooperării în cadrul NRCC (Camera de Comerț Româno-Olandeză), iar agricultura reprezintă unul dintre sectoarele prioritare, atât pentru România, cât și pentru Olanda. Aceste motive au stat la baza deciziei conducerii NRCC de înființare a unui Task Force (grup de lucru) dedicat acestui sector.

Obiectivul nostru este de a sprijini dezvoltarea sectorului agricol și a cooperativelor din România prin expertiză și acces la modele de bune practici din Olanda. Un exemplu de succes în acest sens este compania FrieslandCampina care este deținută de o cooperativă puternică de 20.000 de fermieri, iar produsele lor sunt distribuite în peste 100 de țări de pe tot globul. Considerăm că este un domeniu cu un potențial de dezvoltare fantastic, dar care în România întâlnește încă multe provocări. Pe termen mediu și lung, ne concentrăm pe teme precum: cadastru, irigații, finanțare prin instrumente financiare și fonduri europene, formarea fermierilor, dar și managementul riscului în agricultură.

Acest Task Force și-a propus să reunească expertiza companiilor membre din comunitatea NRCC, expertiză ce acoperă multiple domenii de activitate - de la financiar-bancar, fonduri europene și juridic, până la standarde de calitate, asigurări și producție - și să le pună la lucru în slujba dezvoltării cooperării și valorificării potențialului agricol românesc. Prin acest ghid, dorim să ne adresăm fermierului producător de lapte, fiind și un prim proiect de acest gen realizat de NRCC în România, menit să aducă o contribuție la dezvoltarea sănătoasă și sustenabilă a sectorului. În paginile acestei broșuri, ne-am propus să prezentăm într-un mod cât mai clar și succint, informații relevante și extrem de utile în special pentru fermierii mici sau la început de drum, atunci când trebuie să facă alegeri informate, corecte și, mai ales, potrivite nevoilor de dezvoltare.

**Irina ZUGRAVU**  
Membru în Board-ul NRCC  
Coordonator Task Force Agricultură  
Managing Partner VAPRO




NRCC este una dintre cele mai active camere bilaterale din România, cu peste 190 de membri, companii românești și olandeze, provenind din peste 20 de industrii și din orașe precum București, Cluj, Brașov, Iași și Constanța. Pentru a reprezenta mai bine interesele comunității sale, NRCC a creat trei grupuri de lucru dedicate unor industrii-cheie: Agricultură, IT&C, Transport & Logistică. Prin intermediul acestora, NRCC este membru activ în Coaliția pentru Dezvoltarea României (CDR), o platformă puternică de discuție între reprezentanții mediului de afaceri și Guvern.

## NRCC Task Force Agricultură



Consultanță fonduri europene  
[www.vapro.ro](http://www.vapro.ro)

Irina Zugravu  
Managing Partner  
[info@vapro.ro](mailto:info@vapro.ro)

 <p><b>Creditare IFN</b> <a href="http://www.afsromania.ro">www.afsromania.ro</a></p> <p><b>Liana Mirea</b> Director General <a href="mailto:liana.mirea@afsromania.ro">liana.mirea@afsromania.ro</a></p>	 <p><b>Zootehnie/ferme de vaci</b> <a href="http://www.agriprom.ro">www.agriprom.ro</a></p> <p><b>Ionuț Babu</b> Director General <a href="mailto:ionut.babu@agriprom.ro">ionut.babu@agriprom.ro</a></p>
 <p><b>Industria laptelui și produse lactate</b> <a href="http://www.frieslandcampina.com">www.frieslandcampina.com</a></p> <p><b>Laurențiu Gioroc</b> Dairy Development Manager <a href="mailto:Laurentiu.Gioroc@frieslandcampina.com">Laurentiu.Gioroc@frieslandcampina.com</a></p>	 <p><b>Consultanță juridică</b> <a href="http://www.gruiadufaut.com">www.gruiadufaut.com</a></p> <p><b>Cristina Bojică</b> Avocat <a href="mailto:c.bojica@gruiadufaut.com">c.bojica@gruiadufaut.com</a></p>
 <p><b>Consultanță și audit</b> <a href="http://www.inaq.ro">www.inaq.ro</a></p> <p><b>Ionuț Nache</b> Fondator &amp; Director General <a href="mailto:ionut.nache@inaq.ro">ionut.nache@inaq.ro</a></p>	 <p><b>Asigurări &amp; Risk Management</b> <a href="http://www.marsh.ro">www.marsh.ro</a></p> <p><b>Ovidiu Defta</b> Account Manager Corporate Client Department <a href="mailto:Ovidiu.Defta@marsh.com">Ovidiu.Defta@marsh.com</a></p>
 <p><b>Consultanță juridică</b> <a href="http://www.portnoi.ro">www.portnoi.ro</a></p> <p><b>Alis Pătlăgeanu</b> Avocat partener fondator <a href="mailto:alis.patlageanu@portnoi.ro">alis.patlageanu@portnoi.ro</a></p>	 <p><b>Creditare bancară</b> <a href="http://www.raiffeisen.ro">www.raiffeisen.ro</a></p> <p><b>Dorin Cotfas</b> Coordonator Regional IMM <a href="mailto:dorin.cotfas@raiffeisen.ro">dorin.cotfas@raiffeisen.ro</a></p>
 <p><b>Consultanță comunicare integrată</b> <a href="http://www.serbanmusneci.ro">www.serbanmusneci.ro</a></p> <p><b>Costinel Radu</b> Senior Consultant <a href="mailto:cradu@serbanmusneci.ro">cradu@serbanmusneci.ro</a></p>	 <p><b>Consultanță comunicare în agricultură</b> <a href="http://www.tmtpr.ro">www.tmtpr.ro</a></p> <p><b>Mirela Scarlat</b> Fondator &amp; Senior Consultant <a href="mailto:mirela.scarlat@tmtpr.ro">mirela.scarlat@tmtpr.ro</a></p>
 <p><b>Consultanță fiscală</b> <a href="http://www.tpa-group.ro">www.tpa-group.ro</a></p> <p><b>Sorana Cernea</b> Partener <a href="mailto:Sorana.Cernea@tpa-group.ro">Sorana.Cernea@tpa-group.ro</a></p>	 <p><b>Industrie panificație</b> <a href="http://www.zeelandia.ro">www.zeelandia.ro</a></p> <p><b>Ovidiu Bocănicu</b> Director General <a href="mailto:ovidiu.bocanicu@zeelandia.ro">ovidiu.bocanicu@zeelandia.ro</a></p>



# CALITATEA LAPTELUI MATERIE PRIMĂ

Calitatea laptelui materie primă este cel mai important factor pentru obținerea produselor lactate de calitate superioară.



În România, țară membră a Uniunii Europene, calitatea laptelui materie primă este aliniată la nivelul standardelor europene și este reglementată prin intermediul mai multor indicatori cu ajutorul cărora se poate evalua nivelul materiei prime la

un anumit moment, ținând seama că factorii externi pot influența foarte rapid nivelul calității laptelui. Astfel, cei mai importanți indicatori urmăriți sunt: Grăsimea, Proteina, Cazeina, Lactoza, Substanța uscată grasă, pH-ul, Punctul de

congelare, Apa adăugată, Reziduuri inhibitori, Ureea, Număr de celule somatice (NCS), Numărul total de germeni (NTG). Acești indicatori sunt obținuți prin analiză de laborator în urma prelevării de probe din totalul laptelui ce trebuie analizat.



## Cum se desfășoară procesul de prelevare?

Procesul de prelevare a probelor se execută de către toți procesatorii de lapte din țară și din străinătate cu o frecvență aleasă de fiecare procesator. Proba de lapte se prelevează cu seringă sterilă, din întreaga cantitate de lapte ce urmează a fi predată de către producător/fermier, după ce acest lapte a fost mai întâi omogenizat și răcit la 4 grade Celsius. Laptele se introduce într-un flacon steril după care se adaugă conservant, se închide capacul și se omogenizează prin răsturnare de 3-4 ori. Proba de lapte, apoi, se depozitează pe timpul transportului până la laborator într-o ladă frigorifică, la o temperatură de maxim 4 grade Celsius. Prelevatorul trebuie să fi absolvit un curs de



prelevare a probelor, trebuie să poarte halat curat și bonetă și să se spele pe mâini înainte de fiecare prelevare. Probele sunt analizate de către personalul specializat

în laboratoarele fabricilor procesatoare care au fost acreditate și dotate cu aparatele necesare sau în laboratoare independente care sunt acreditate și autorizate.

### CE SEMNIFICĂ FIECARE INDICATOR?

**GRĂSIMEA** este direct influențată de nivelul de ingestie de fibroase din rație, iar pe durata verii se poate remedia diminuarea cu bicarbonat sau magneziu.

**PROTEINA** influențează calitatea brânzeturilor, iar creșterea sau scăderea procentajului se obține prin administrarea în rații a plantelor sau a semințelor

cu conținut ridicat în proteină.

**SUBSTANȚA USCATĂ** este alcătuită din grăsime, proteine, lactoză, săruri minerale, vitamine etc.

**PH-UL** trebuie să aibă valoarea de 6,5 și indică gradul de prospețime al laptelui. Valorile sub 6,5 indică faptul că laptele a fost păstrat în condiții

necorespunzătoare sau că perioada de la muls la livrare a fost prea lungă. Peste valoarea de 6,5 indică un lapte neutralizat, falsificat.

**PUNCTUL DE ÎNGHEȚ, APA ADĂUGATĂ** a laptelui este - 0,525. Acesta ajută la calcularea procentului de apă adăugată în lapte sau indică dacă laptele a fost falsificat prin alte metode.



### **REZIDUURI, INHIBITORI**

precum antibioticele se pot regăsi în lapte. Antibioticele pot apărea în lapte ca urmare a nerespectării condițiilor impuse de producătorii de medicamente. Laptele de la animalele sub tratament sau de la cele care au ieșit de sub tratament și sunt în perioada de remanență nu se dă în consum.

### **DETERMINĂRILE PENTRU REZIDUURI, INHIBITORI SE FAC LA FIECARE LIVRARE CĂTRE PROCESATOR.**

În cazul în care apar reziduuri inhibitori se anunță de urgență Direcția Sanitar Veterinară (DSV), laptele se refuză de către procesator, acesta urmând să fie distrus, iar utilajul cu care

s-a transportat să fie foarte bine igienizat. DSV aplică măsurile necesare, legale la nivelul fermei de unde a provenit laptele cu reziduuri inhibitori.

**UREEA**, împreună cu proteina din lapte, exprimă gradul de conversie a proteinei ingerate. Valorile normale se încadrează între 15-25 miligrame per decilitru. Valori ale ureei sub 15 mg ne indică un deficit de proteină în rație. Valorile peste 25 de mg rezultate ca surplus de proteină sau deficit de energie în rație duc la îmbolnăviri ale animalului.

**NUMĂRUL DE CELULE SOMATICE (NCS)** poate să fie conform standardelor de conformitate europeană,

nivelul maxim admis al mediei geometrice fiind de 400.000 NCS/ml. Animalele bolnave, stresate, bătrâne, care sunt la sfârșitul lactației și care au mai mult de 4 fătări sunt de obicei cele care depășesc valorile standardelor de euroconformitate. Aceste creșteri ale numărului de celule somatice mai pot fi produse de un muls defectuos, de igiena necorespunzătoare a spațiului destinat creșterii animalelor, de igiena necorespunzătoare a spațiului unde se efectuează mulsul, de igiena necorespunzătoare a personalului care face mulsul, temperaturile ridicate precum și de depășirea intervalului optim dintre fătări.







**NUMĂRUL TOTAL DE GERMEI (NTG)** maxim admis al mediei geometrice este de 100.000 NTG/ml la nivelul fermei și de 300.000 NTG/ml la nivelul fabricii. Igiena este factorul principal al depășirii acestor valori. Igiena animalului, igiena adăpostului, igiena în sala de muls, igiena mulgătorului, igiena aparatelor de muls, igiena tancului de depozitare precum și de folosirea unor detergenți neomologați sau de calitate inferioară precum și de folosirea filtrelor de calitate inferioară. NTG-ul este de asemenea influențat în mod direct de păstrarea laptelui la o



temperatură mai mare de 4 grade Celsius în timpul depozitării în tancurile de răcire.

**Depășirea valorii maxime a NCS-ului sau a NTG-ului are drept consecință notificarea Direcției Sanitar Veterinare și a**

**producătorului de către procesator, iar aceasta dispune măsurile care trebuie luate în cazul producătorului respectiv.**

*Material furnizat de  
FrieslandCampina România*

*Toți acești indicatori ai calității laptelui sunt influențați în mod direct de următoarele aspecte importante:*

- 1. Starea de sănătate a animalului*
- 2. Calitatea furajului*
- 3. Igienă*

*Foarte important de repetat: Calitatea laptelui materie primă este cel mai important factor pentru obținerea produselor lactate de calitate superioară.*





# STANDARDE

## & CERTIFICĂRI

### Certificare GLOBALG.A.P

Certificare de fermă individuală / asociații de fermieri / ferma vegetală / aquacultură / fermă de animale GLOBALG.A.P

**GLOBALG.A.P.** este un standard recunoscut la nivel internațional pentru producția agricolă, fiind rezultatul mai multor ani de cercetare intensivă și de colaborare cu experți din industrie, producători

și comercianți din întreaga lume. Scopul urmărit este acela ca producția agricolă sigură și durabilă să fie în avantajul fermierilor, comercianților și consumatorilor de pretutindeni.

**GLOBALG.A.P.** este mai mult decât un certificat. Este o viziune a producției globale agricole realizată în condiții de siguranță și durabilitate prin intermediul instrumentelor, programelor și partenerilor aleși.

#### Scop

Îmbunătățirea siguranței și durabilității înseamnă acces mai mare la piețe pentru producători, produse sigure pentru comercianți și consumatori,

sisteme de producție mai durabile pentru guverne și posibilități mai mari de afaceri pentru furnizorii de servicii. Standardul GLOBALG.A.P.

solicită, printre altele, o mai mare eficiență în producție. Acesta îmbunătățește performanțele de afaceri și reduce risipa de resurse vitale.

#### Certificarea GLOBALG.A.P. acoperă:

- > siguranța alimentelor și trasabilitatea;
- > mediul (inclusiv biodiversitatea);
- > sănătatea, securitatea și bunăstarea muncitorilor;
- > bunăstarea animalelor;
- > Managementul Integrat

al Culturilor (ICM), Controlul Integrat al Organismelor Dăunătoare (IPC), Sistemul de Management al Calității (SMC) și Analiza Riscurilor și Punctelor Critice de Control (HACCP);

- > standardul GLOBALG.A.P. solicită o abordare generală în producția agricolă, fapt ce conduce la dezvoltarea celor mai bune practici pentru generațiile viitoare.

### IFS “International Featured Standards”

Set de standarde dezvoltate pentru a asigura calitatea și siguranța produselor realizate sub marca privată a marilor lanțuri de retail.

**STANDARDUL IFS FOOD** a apărut începând cu anul 2003, atunci când

nu exista ISO 22000 și erau doar certificări ISO 9001 & HACCP. A fost

inițial dezvoltat de către marile lanțuri de retail germane și franceze pentru



produse de tip “private label” (etichetă privată). În prezent, reprezintă “cel mai bun pașaport” pentru EXPORT.

**IFS FOOD STANDARD** este recunoscut pentru auditul producătorilor de alimente GFSI (Global Food Safety Initiative). Accentul se pune pe siguranța alimentelor și pe calitatea proceselor și a produselor.

### Scop

Standardul alimentară IFS este utilizat pentru a controla producătorii de alimente în ceea ce privește siguranța alimentară și calitatea proceselor și a produselor. Lista

Se referă la companiile de prelucrare a produselor alimentare și la companiile care împachetează produse alimentare libere.

IFS Food se aplică atunci când produsele sunt “procesate” sau atunci când există un pericol pentru contaminarea produsului în timpul ambalării primare. Standardul este important pentru toți producătorii

de alimente, în special pentru cei care produc sub etichete private, deoarece conține multe cerințe legate de respectarea specificațiilor clientului. IFS Food a fost dezvoltat cu implicarea completă și activă a organismelor de certificare, comercianților cu amănuntul, industriei alimentare și companiilor de servicii alimentare.

cerințelor este organizată în următoarele subiecte:

- > responsabilitate de conducere superioară;
- > sistem de gestionare a calității și siguranței alimentare;

- > managementul resurselor;
- > planificarea și procesul de producție;
- > măsurători, analize, îmbunătățiri;
- > apărarea alimentelor.

### Obiective

- > stabilirea unui standard comun cu un sistem uniform de evaluare;
- > colaborarea cu organisme de certificare acreditate și cu auditori calificați aprobați

pentru IFS Food;

- > asigurarea comparabilității și a transparenței pe parcursul întregului lanț de aprovizionare;

- > reducerea costurilor și a timpului atât pentru producători, cât și pentru comercianții cu amănuntul.

### Beneficii

Certificarea IFS Food poate oferi o serie de avantaje esențiale companiilor care se străduiesc să exceleze în ceea ce privește calitatea, siguranța alimentară și satisfacția clienților și să caute un avantaj competitiv.

#### Beneficiile departamentului de producție:

- > îmbunătățirea înțelegerii dintre conducere și personal privind bunele practici, standarde și proceduri;

- > monitorizarea respectării reglementărilor privind produsele alimentare;
- > utilizarea mai eficientă a resurselor;
- > reducerea nevoii de audit al clientului;
- > auditurile independente ale terților;
- > mai mare flexibilitate prin implementarea individuală datorită unei abordări bazate pe risc.

#### Beneficiile departamentului de marketing:

- > îmbunătățirea reputației companiei ca producător de produse de înaltă calitate și sigure;
- > abilitatea de tranzacționare cu clienții care necesită audituri terțe părți;
- > utilizarea siglei și certificatului IFS pentru a demonstra conformitatea cu cele mai înalte standarde.



# FINANȚĂRI

## NERAMBURSABILE

### A. Pentru înființarea fermelor de lapte și procesare



Denumire linie de finanțare: **PNDR sM 4.1 – Investiții în exploatațile agricole, componenta ZOOTEHNICĂ;**

#### Cine poate accesa finanțarea nerambursabilă:

- > fermieri organizați ca PFA, II, IF, SRL, SA, SNC, SCS, SCA etc.;
- > societăți agricole, societăți cooperative agricole, cooperative agricole, grupuri de producători;
- > institute de cercetare – dezvoltare, composesorate, obști și alte forme asociative de proprietate asupra terenurilor (menționate în Legea nr. 1/2000).

Peste 51% din finanțarea nerambursabilă primită trebuie să fie folosită pentru următoarele tipuri de investiții:

- > înființarea/extinderea/modernizarea fermelor (ex: construcția, extinderea, modernizarea și dotarea construcțiilor din cadrul fermelor, destinate activităților de producție);
- > achiziționarea, inclusiv prin leasing financiar de mașini/utilaje și echipamente noi.

Maximum 49% din finanțarea nerambursabilă primită poate fi folosită pentru:

- |   |   |   |
|---|---|---|
| > procesarea produselor la nivel de fermă - minimum 70% din materia primă procesată trebuie să provină din ferma proprie; | alimentare”);   | energie electrică și / sau termică, prin utilizarea biomasei;                                   |
| > investiții în comercializare (prin magazine la poarta fermei sau „(auto)rulotele  | > înființare/modernizare căi de acces în fermă, racordarea fermei la utilități; | > investiții în producerea și utilizarea energiei din surse regenerabile, cu excepția biomasei; |
|   | > investiții în active necorporale: software, brevete, licențe, etc.;           | > consultanță, proiectare și management.  |
|   | > investiții în instalații pentru producerea de                                 |   |

**Finanțarea nerambursabilă** acordată acoperă **50%** din valoarea eligibilă a proiectului (în cazul fermelor cu o dimensiune până în

1.000.000 SO (Standard output – dimensiune calculată automat în funcție de numărul de capete deținute în cadrul fermei)

respectiv 30% din valoarea eligibilă a proiectului (în cazul fermelor cu dimensiune de peste 1.000.000 SO) și nu va depăși următoarele plafoane:



- > 500.000 euro – în cazul proiectelor care prevăd doar achiziții simple (100.000 euro pentru fermele mici (până în 12.000 SO);
- > 1.500.000 euro – în cazul proiectelor care prevăd construcții-montaj (300.000 euro pentru fermele mici);
- > 2.000.000 euro – în cazul

unui lanț alimentar integrat (investiție în producția primară și procesare SAU investiție în producția agricolă primară - procesare – comercializare) și 400.000 euro pentru fermele mici).

**Finanțarea poate crește până la 90%** (pentru fermele

până în 250.000 SO), până la 70% (pentru fermele până în 1.000.000 SO), respectiv până la 50% (pentru fermele de peste 1.000.000 SO), în anumite condiții: pentru investiții realizate de un tânăr fermier, pentru investiții în agromediul și agricultură ecologică etc.

## B. Pentru procesarea laptelui



Denumire linie de finanțare: PNDR sM 4.2 - Sprijin pentru investiții în procesarea /marketingul produselor agricole (produse din anexa I, de ex: lapte și produse lactate) și PNDR sm 4.2 - Schema de ajutor de stat (produse non-anexa I, de ex: înghețată, lapte praf etc.);

### Cine poate accesa finanțarea nerambursabilă

- > întreprinderi (IMM și mari);
- > cooperative și grupuri de producători (excluzi în cadrul schemei de ajutor de stat).

### Cheltuieli ce se pot finanța:

- > construcții destinate unei etape sau întregului flux tehnologic;
- > achiziționarea, inclusiv în leasing, de utilaje noi, instalații, echipamente

- și mijloace de transport specializate;
- > cheltuieli aferente marketingului produselor obținute;
- > organizarea și

- implementarea sistemelor de management al calității și de siguranță alimentară;
- > consultanță, proiectare și management.

În cadrul submăsurii 4.2, finanțarea nu va depăși 50% din costul total al cheltuielilor eligibile (în cazul IMM-urilor și al cooperativelor) și 40% (în cazul companiilor mari), în timp ce în cadrul schemei de ajutor de stat variază de la 5% la 50% în funcție de tipul companiei aplicante și regiunea de implementare. **În toate cazurile de mai sus, finanțarea este de maxim:**

- > 1.000.000 euro pentru

IMM, în cazul proiectelor care nu presupun investiții care conduc la un lanț alimentar integrat (colectare, condiționare, procesare, depozitare și comercializare directă);

- > 1.500.000 euro pentru întreprinderi mari, pentru proiectele care nu presupun investiții care conduc la un lanț alimentar integrat;
- > 2.500.000 euro pentru investițiile care conduc la un lanț alimentar integrat

(indiferent de tipul de solicitant), precum și pentru forme asociative (cooperative și grupuri de producători - în cazul proiectelor care nu presupun investiții care conduc la un lanț alimentar integrat).

Material furnizat de  
VAPRO România



# CREDITARE

## BANCARĂ

**Raiffeisen Bank** este o bancă universală de top pe piața românească, oferind o gamă completă de produse și servicii de calitate superioară persoanelor fizice, IMM-urilor și corporațiilor mari, prin multiple canale de distribuție: unități bancare, rețele de ATM și EPOS, phone-banking (Raiffeisen Direct), mobile banking (Raiffeisen Smart

Mobile) și internet banking (Raiffeisen Online)\*. În ceea ce privește finanțarea IMM-urilor care activează în agricultura primară, dată fiind puternica sezonalitate a acestei activități, banca are o serie de produse specifice de finanțare care să vină în ajutorul fermierilor. Aceste produse se adresează fermierilor, indiferent de forma de

organizare (SRL-uri, II-uri, PFA-uri, etc) care îndeplinesc următoarele criterii minime: suprafața min 80 ha, minim 2 culturi, vechime minim 3 ani în domeniu. În ceea ce privește finanțarea IMM-urilor din zootehnie, aceste activități sunt finanțate cu produsele standard ale băncii (credite capital, credite de investiții etc).

### A.1. Credit pe termen scurt pentru acoperirea necesarului de capital de lucru în agricultură

#### Avantaje produs

- > rate flexibile de capital corelate cu ciclul agricol
- > acoperirea nevoilor de finanțare determinate de ciclurile de activitate sezonieră, evitând întreruperea activității
- > utilizarea sumelor din creditul pentru capital în agricultură în mod adaptat activității agricole

#### Caracteristici produs

**Suma minimă: 7.000 Euro** (credit acordat exclusiv în lei)  
**Trageri:** unice sau multiple  
**Perioadă de rambursare:** 18 luni, cu posibilitate de reutilizare și prelungire corespunzătoare a scadenței

**Utilizare:** până la 20% din limita acordată nu necesită prezentarea de documente justificative  
**Perioadă de utilizare:** 6 luni de la acordare  
**Valută:** lei  
**Garanții:** mix de garanții

ce includ terenuri, imobile și/sau fonduri de garantare, echipamente, utilaje, ipotecă mobilă asupra conturilor curente, garanție personală de tip fidejusiune, în conformitate cu reglementările băncii.

Material furnizat de Raiffeisen Bank



## A.2. Finanțare subvenții agricole APIA

### Avantaje produs

- > optimizarea fluxului de lichidități
- > creditare simplificată în baza Adevărinței de Înregistrare Fermier emisă de APIA
- > finanțare pe termen scurt fără garanții suplimentare

### Caracteristici produs

Facilitate pe termen scurt, acoperind până la 80% din valoarea sumelor de încasat de la APIA	încasării subvenției de la APIA	de Înregistrare Fermier; ipoteca mobilă pe disponibilitățile din conturile curente ale beneficiarului, deschise la Raiffeisen Bank
<b>Rambursare:</b> la momentul	<b>Garanții:</b> cesiunea de creanțe aferentă subvențiilor APIA, conform Adevărinței	

## B. Finanțarea investițiilor

### Avantaje produs

- > scop multiplu: bunuri cu utilizare îndelungată, echipamente sau achiziții și reparații imobiliare
- > perioada maximă de rambursare 120 de luni, perioada de grație inclusă de 6 luni
- > confort: se garantează finanțarea chiar cu obiectul investiției

### Caracteristici produs

<b>Suma minimă:</b> 7.000 Euro sau echivalentul în Lei	<b>Modalitate de rambursare:</b> rate corelate	asupra conturilor curente, fidejusiune, garanții mobiliare/imobiliare
<b>Tipul tragerilor:</b> unice sau multiple	<b>Avans:</b> minim 10%	reale, în conformitate cu reglementările băncii
<b>Perioadă de rambursare:</b> maximum 120 luni	<b>Valută:</b> lei, Euro	
	<b>Garanții:</b> Mix de garanții ce include ipoteca mobilă	

## C. Programul de garantare europeană COSME (EIF)\*



### Avantaje produs

- > acces mult mai facil la finanțare, prin programele cu garantare europeană
- > garantare până la 50% a creditului
- > comision de garantare zero pentru garanția obținută prin programul COSME

### Caracteristici produs

<b>Credite cu cerințe reduse de garantare,</b> pentru investiții sau capital circulant/cheltuieli curente	<b>Durata maximă:</b> 36 luni (capital circulant) sau 120 luni (investiții)	garanția COSME - alte garanții conform normelor interne ale băncii, a căror valoare este sub nivelul solicitat de bancă în cazul unui credit standard
<b>Suma minimă:</b> 25 mii Lei, suma maximă: 675 mii Lei	<b>Garanții:</b> - 50% din valoarea creditului reprezintă	

\*Finanțările sunt acordate datorită Garanției pusă la dispoziție de către COSME și de către Fondul European pentru Investiții Strategice ("FEIS"), stabilite în temeiul Planului de Investiții pentru Europa. Scopul FEIS este de a susține finanțarea și implementarea investițiilor productive în cadrul Uniunii Europene și, respectiv, de a asigura creșterea gradului de acces la finanțare.

\* mai multe detalii pe raiffeisen.ro



# CREDITARE

## IFN

## FACTORING

Are nevoie de finanțare o fermă de vacuțe de lapte? Desigur! Ca orice altă afacere, dar cu specificul propriu. Vacuțele trebuie hrănite, personalul trebuie plătit, echipamentele trebuie întreținute și reparate, laptele trebuie stocat și transportat către clienți. Cum să obțineți finanțarea de care aveți nevoie? Metoda clasică este solicitarea unui credit. Dar există o variantă mai rapidă: factoringul.

### Cui îi folosește factoringul?

- > Fermelor noi, fără suficient capital de lucru pentru dezvoltare, pot avea dificultăți în a-și convinge banca să le crediteze, având în vedere lipsa istoricului de plată, însă pot avea acces rapid la finanțarea prin factoring.
- > Fermelor care au ajuns la limita maximă a creditării bancare pot accesa finanțarea prin factoring fără a-și mări gradul de îndatorare și fără a-și micșora rulajul prin bancă.
- > Fermelor care nu sunt mulțumite de amplitudinea garanțiilor liniilor lor de credit cu active fixe și doresc o garanțare cu activitatea proprie, își pot finanța activitatea curentă prin factoring.
- > Fermelor care doresc pur și simplu să exploreze posibilitățile oferite de alte tipuri de finanțare decât cele pe care le au deja la îndemână.

### Care sunt tipurile de factoring?

- > **cu regres**, în care ferma finanțată garantează încasarea plăților la scadență, ea beneficiind doar de finanțare nu și de acoperirea riscului de neplată;
- > **fără regres**, caz în care ferma finanțată este scutită de risc, nefiind nevoită să înapoieze banii în cazul în care cumpărătorul laptelui nu plătește.

### Ce este factoringul și cum funcționează?

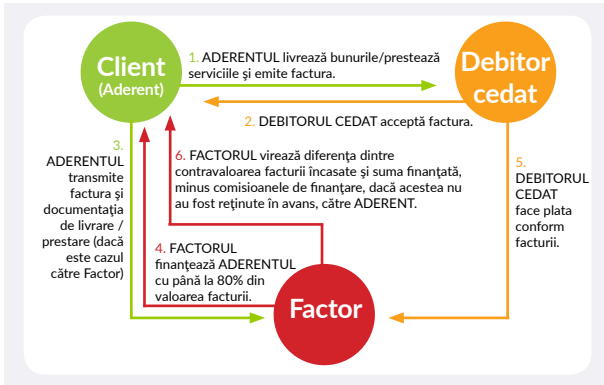
Prin factoring, facturile emise de către fermă și acceptate de către societățile clienți ai acesteia, și care se plătesc la o anumită scadență, pot fi transformate imediat în bani de către ferma care le emite.

Nu este, deci, nevoie să așteptați 45 de zile sau chiar 90 de zile pentru încasarea banilor, deoarece puteți încasa sumele respective imediat, prin factoring. Acest tip de finanțare face ca ferma să nu fie dependentă de momentul încasării facturilor și să-și poată dezvolta producția în mod sustenabil.





## O schemă simplă a finanțării prin factoring arată astfel:



## Care sunt criteriile de eligibilitate urmărite de un IFN?

Rațiunea existenței noastre este de a găsi soluții pentru client, nu de a fixa criterii care împovărează sau obstrucționează posibilitățile de finanțare. Totuși, iată câteva considerente care v-ar putea ajuta:

- > nu este nevoie de garanții imobiliare, ci de facturi la termen acceptate de către clienți persoane juridice;
- > dacă clienții cărora le vindeți la termen au bonitate mare, firma dvs. nu trebuie neapărat să fie foarte puternică;
- > dacă firma dvs. este cu bonitate, puteți avea clienți mai puțin puternici din punct de vedere financiar;
- > este de ajutor să aveți mai mulți clienți decât unul sau puțini (dispersia riscului);
- > un istoric bun cu clienții dvs., privind vânzările și încasările, este întotdeauna de ajutor;
- > orice caz se analizează pe propriile lui merite, așa că trebuie punctual o evaluare personalizată.

Material furnizat de  
AFS România

## Cine sunt participanții la factoring?

- > **Clientul** - ferma – poartă numele de Aderent. El este emitentul facturilor ce se încasează la termen și cel care are nevoie de finanțare.
- > **Clientul** fermei este **Debitorul cedat**, cel care acceptă facturile, confirmând astfel primirea în bună ordine a mărfii și care are obligația să plătească la termen.
- > **Finanțatorul** - se numește **Factor**. El cumpără de la Aderent creanțele (dreptul de încasare a facturilor) și îl finanțează pe acesta.

## Ce obții prin factoring de la AFS?

- > 80% din contravaloarea facturilor emise și neincasate încă. Procentul poate varia în funcție de risc
- > finanțare printr-un procedeu simplu și rapid, în termen de maximum 48 de ore
  - > analiza clienților de către o instituție specializată, diminuând astfel riscul nerecuperării contravalorii mărfii vândute
  - > un mod flexibil și rapid de majorare a capitalului de lucru fără a crește gradul de îndatorare
  - > în cazul factoring-ului fără regres – eliminarea grijilor privind încasarea facturilor
- consultanță de finanțare profesională, confidențială și prietenoasă



# ASPECTE CONTABILE ȘI FISCALE

## PRIVIND FERMELE DE VACI DE LAPTE

### Reglementări contabile

Reglementările specifice activității de creștere a vacilor de lapte, vacilor crescute pentru carne și viței au fost introduse doar începând cu anul 2015. Societățile pot stabili, prin politicile contabile aprobate intern,

modul în care se vor face înregistrările contabile, modul de stabilire a cheilor de repartiție a cheltuielilor indirecte de producție, modul de evaluare a sporului de creștere pe categorii de animale, modul de stabilire a pierderilor

tehnologice etc., dar acest lucru are implicații și asupra bazei impozabile, iar organele de control ar putea să nu accepte politicile nefundamentate corespunzător.

### Perioada de amortizare

Perioada de amortizare contabilă poate fi stabilită de către societate în funcție de durata de viață utilă (perioada în care se consideră că animalul va aduce beneficii societății). Perioada de amortizare

fiscală poate fi aleasă de către societate, dar aceasta trebuie să se încadreze între 5 și 9 ani – această durată fiscală este mult prea lungă în comparație cu durata de viață utilă și s-ar impune o actualizare

a catalogului aprobat prin H.G. nr. 2139/2004; o durată de viață mai aproape de realitatea economică pentru vacile de lapte ar fi între 3 și 4 ani.

### Subvenții, asigurări și calculație cost producție

Fermierii se confruntă în fiecare an cu incertitudini cu privire la valoarea subvențiilor și data la care acestea se vor încasa; acest lucru are implicații majore atât cu privire la valoarea veniturilor recunoscute

la data bilanțului, cât și cu privire la stabilirea bazei impozabile pentru impozitul pe profit (nu există o practică unitară privind modul în care aceste subvenții ar trebui recunoscute la data





bilanțului).

Asigurările nu acoperă multe din cauzele uzuale de deces la vacile de lapte, iar unele organe de inspecție fiscală solicită dovada încasării unei despăgubiri pentru animalele scoase din gestiune, fapt care este, în opinia noastră, incorect; codul fiscal prevede doar necesitatea ca animalele să fi fost asigurate, nu și

obligația de a încasa o despăgubire.

În cazul în care furajarea animalelor se face din producția vegetală proprie, dacă postcalculația costurilor de producție a furajelor se face doar la final de an, costul de producție al laptelui poate diferi semnificativ față de ceea ce s-a stabilit în cursul anului.

Stabilirea sporului de creștere pentru viței, pe categorii de vârstă, este destul de dificilă deoarece e necesară stabilirea sporului de greutate și a costului de producție pentru fiecare categorie, iar acest lucru se poate face în mod fidel doar printr-o evidență detaliată pe categorii a cheltuielilor de producție (furaje, medicamente etc.).

## Contractele de arendă

Multe ferme au luat în arendă terenurile necesare asigurării furajelor, iar fragmentarea suprafețelor agricole deținute de multe persoane fizice face foarte greu de gestionat evidența contractelor de arendă, a datoriilor cu arenda ce trebuie evidențiate în contabilitate, a impozitului pe venit și a contribuției la asigurările de sănătate

ce trebuie înregistrate și declarate pe fiecare arendator.

În cazul în care plata arende se face în natură, efortul administrativ crește și el prin necesitatea emiterii unei facturi de vânzare pe numele fiecărui arendator căruia i-au fost acordate produse agricole în contul arende; aceste

facturi trebuie declarate inclusiv în declarația informativă privind livrările, prestările și achizițiile efectuate pe teritoriul național (cod 394).



## Impozite și taxe

Baza impozabilă pentru calcularea impozitului pe venit diferă de cea pentru stabilirea taxei pe valoarea adăugată colectată pentru arenda plătită în natură. Pentru simplificare, s-ar impune modificarea legislației fiscale prin

unificarea bazelor de impozitare și eliminarea obligației de declarare a acestor facturi în declarația 394.

Nu se datorează impozit pe clădiri pentru silozurile pentru furaje, iar pentru

clădirile utilizate pentru activități din domeniul agricol impozitul pe clădiri se calculează prin aplicarea unei cote de 0,4% asupra valorii impozabile a clădirii.

Material furnizat de  
TPA România



# ASPECTE

## LEGALE

### Bune practici în fermă: folosirea terenurilor

Aspectele legale ce se manifestă cu o anumită recurență în cazul crescătorilor de bovine sunt numeroase, dată fiind complexitatea domeniului, astfel încât ne-am propus o abordare generală, pornind și de la o declarație, din iunie 2017, a unui crescător: «...*E rentabil să crești vaci de lapte dacă produci singur furajul și dacă nu externalizezi serviciile agricole, adică dacă produci singur, fără ajutor*».

Așadar, pentru a se dezvolta, un fermier are nevoie de teren pe care să-l exploateze pentru a-și asigura furajul necesar creșterii animalelor. În practică, există două modalități juridice principale în care terenurile pot fi exploatate: prin dobândirea proprietății asupra acestora sau prin exploatarea în arendă.

## TERENURI DOBÂNDITE ÎN PROPRIETATE

### Situația juridică actuală

În prezent, regula este că vânzarea-cumpărarea de terenuri este posibilă doar dacă acestea sunt cadastrate și dreptul de proprietate este intabulat în Cartea Funciară. De altfel, după finalizarea

(și pe măsura finalizării) lucrărilor de cadastru pentru fiecare unitate administrativ-teritorială și deschiderea, la cerere sau din oficiu, a Cărților Funciare pentru imobilele respective, înscrierea

în Cartea Funciară a dreptului de proprietate asupra imobilelor are efect constitutiv al dreptului de proprietate și nu doar de opozabilitate pentru terți.

### Propuneri de bune practici

La achiziția de terenuri agricole destinate exploatării în vederea

producerii de furaje/pășunatului/creșterii animalelor, trebuie să

se acorde o atenție deosebită următoarelor aspecte:



> respectarea procedurilor obligatorii stabilite de Legea 17/2014 privind vânzarea-cumpărarea terenurilor agricole situate în extravilan. Acest act normativ stabilește dreptul de preempțiune al coproprietarilor, arendașilor, proprietarilor vecini, precum și al statului, prin ADS, în această ordine, asupra terenului agricol extravilan ce face obiectul vânzării; de asemenea este obligatorie, în anumite condiții, solicitarea și obținerea avizelor

pentru vânzare de la diverse autorități (MApN, Ministerul Culturii etc.),

> încheierea unui contract de vânzare-cumpărare în forma autentificată de notarul public; această formă este obligatorie pentru transmiterea valabilă a dreptului de proprietate asupra terenului, de la vânzător, la cumpărător, și pentru intabularea dreptului de proprietate asupra terenului, pe numele cumpărătorului;

> intabularea în Cartea Funciară a dreptului de proprietate al cumpărătorului-fermier asupra terenului;

notarul public are obligația să solicite intabularea imediat după autentificarea contractului de vânzare-cumpărare;

> realizarea unei analize juridice privind modul de dobândire de către vânzător a dreptului de proprietate asupra terenului achiziționat. Această analiză, care nu este obligatorie conform legii, are ca scop evidențierea eventualelor riscuri juridice ce decurg din achiziționarea terenurilor, precum și propunerea de soluții în vederea înlăturării/diminuării acestora.

## TERENURI EXPLOATATE ÎN ARENDĂ

### Situația juridică actuală

Gradul de cadastrare și intabulare a terenurilor agricole în Cartea Funciară este redus, ca și în cazul comasării. Astfel că fermierii nu lucrează decât în proporție redusă suprafețele din titlul de proprietate, ceea ce conduce la incertitudine și limitarea perspectivelor în exploatare.

În politicile agricole și de dezvoltare rurală adoptate de autorități (ex. HG 53/29.06.2017)

se numără și cadastrarea de către stat a terenurilor agricole, până în 2020. Din totalul de 3.181 unități administrative din România, la nivelul lunii martie 2017 fuseseră finalizate lucrări de înregistrare sistematică în 261 de UAT-uri. La acea dată, erau în derulare lucrări de înregistrare sistematică în 825 de unități administrative.

Din cele 825 de UAT unde erau în derulare astfel de lucrări de cadastrare, în

689 se efectuau lucrări pe sectoare cadastrale, nu pe întreaga comună, conform OUG 35/2016. Deși lucrările de cadastrare sunt în curs, nu există încă un cadru legislativ pentru realizarea comasării terenurilor împreună cu cadastrarea acestora. Așadar, pentru comasarea terenurilor și, deci, crearea unor exploatații unitare, trebuie realizate ulterior noi demersuri juridice.



## Propuneri de bune practici

Până la clarificarea aspectelor de ordin juridic semnalate mai sus, pentru o securizare corespunzătoare a exploatațiilor agricole, este important să se ia o serie de măsuri, cum ar fi:

> semnarea contractelor de către arendatorii care au dreptul să încheie astfel de documente; de preferat să solicitați și să păstrați la dosar o copie după titlul de proprietate și să verificați că numele semnatarului contractului apare în respectivul titlu de proprietate sau, după

caz, în certificatul de moștenitor;

> verificarea identității dintre titularii contractelor și persoanele care semnează contractele respective; cereți și păstrați o copie după actul de identitate al semnatarului. Dacă cel ce semnează nu este titularul contractului, trebuie să prezinte o împuternicire din partea titularului, pe care să o păstrați la dosar. Este de preferat să înregistrați contractul de arendare la Consiliul Local, chiar dacă Codul Civil nu mai impune

această formalitate pentru valabilitatea contractului de arendare;

> predați arendatorului un exemplar original din contract și asigurați-vă că acesta semnează de primire; identificați în contract terenul, prin referire la titlul de proprietate, la tarla și parcelă, astfel cum acestea sunt prevăzute în titlul de proprietate; în caz contrar, se poate considera că obiectul contractului de arendare nu este determinat, ceea ce poate atrage nulitatea acestuia.

Acest material oferă informații de ordin general și neexhaustive, nu reprezintă și nici nu înlocuiește asistența juridică de specialitate.

Materiale furnizate de  
Cabinetul de Avocat GRUIA DUFAUT



## Legislația în vigoare aplicabilă la înființarea unei ferme zootehnice

### A. Legislație generală privind înființarea entității juridice:

- a. Legea 31/1990 privind societățile
- b. Legea 566/2004 privind cooperarea agricolă

### B. Legislație specifică aplicabilă unităților care produc, procesează, depozitează, transportă și/sau distribuie produse de origine animală:

- a. Construcții: Legea 50/1991 privind autorizarea executării lucrărilor de construcții
- b. Mediu: Hotărârea nr. 445 din 2009 privind evaluarea impactului anumitor proiecte publice și private asupra mediului
- c. Sănătate publică: Ordin 119/2014: Norma din 4 februarie 2014 de igienă și sănătate publică privind mediul de viață al populației
- d. Autorizare sanitar-veterinară:
  - > regulamentul (CE) nr. 853/2004 - norme specifice de igienă care se aplică alimentelor de origine animală;
  - > regulamentul (CE) nr. 882/2004 - controalele oficiale efectuate pentru a asigura verificarea conformității cu legislația privind hrana pentru animale și produsele alimentare și cu normele de sănătate animală și de bunăstare a animalelor;
  - > regulamentul (CE) nr. 178/2002/CE - de stabilire a principiilor și a cerințelor generale ale legislației alimentare, de instituire a Autorității Europene pentru Siguranța Alimentară și de stabilire a procedurilor în domeniul siguranței produselor alimentare;
  - > regulamentul (CE) nr. 854/2004 - norme specifice de organizare a controalelor oficiale privind produsele de origine animală destinate consumului uman;
  - > ordin ANSVSA nr. 57/2010 - procedura de autorizare sanitar-veterinară a unităților care produc, procesează, depozitează, transportă și/sau distribuie produse de origine animală;
  - > ordin 10/2008 - procedura pentru marcarea și certificarea sanitar-veterinară a cărnii proaspete și marcarea produselor de origine animală destinate consumului uman;
  - > ordin ANSVSA nr.125/2006 - certificarea animalelor și produselor de origine animală;
  - > ordin ANSVSA nr.206/2006 - principiile ce reglementează organizarea



controalelor veterinare privind produsele ce intră în Comunitatea Europeană din țări terțe, modificat și completat de Ordinul Președintelui ANSVSA nr. 82/2008;

- > ordin ANSVSA 252/2006 - reguli detaliate în ceea ce privește tranzitul pe teritoriul Comunității Europene, numai pe cale rutieră, dintr-o țară terță într-o alta țară terță, al produselor de origine animală;
- > ordin ANSVSA 199/2006 - interzicerea utilizării în creșterea animalelor de fermă a unor substanțe cu acțiune hormonală sau tireostatică și a celor bataagoniste;
- > ordin ANSVSA 63/2007 - reguli de sănătate animală care reglementează producția, prelucrarea, distribuția și introducerea produselor de origine animală destinate pentru consumul uman;
- > ordin ANSVSA 64/2007 - organizarea și desfășurarea activității de control oficial sanitar-veterinar efectuat de către personalul de specialitate în unitățile care produc alimente de origine animală;
- > ordin ANSVSA 95/2007 - măsurile de supraveghere și control al unor substanțe și al reziduurilor acestora la animale vii și la produsele de origine animală;
- > ordin ANSVSA 61/2006 - problemele de sănătate a animalelor ce afectează comerțul intracomunitar cu animale din speciile bovine și suine;
- > regulamentul (CE) nr.2073/2005 - criteriile microbiologice pentru produsele alimentare;
- > regulamentul (CE) nr. 2074/2005 de stabilire a măsurilor de aplicare privind anumite produse reglementate de Regulamentul (CE) nr. 853/2004;
- > regulamentul (CE) nr. 999/2001 - reglementări pentru prevenirea, controlul și eradicarea anumitor forme transmisibile de encefalopatie spongiformă;
- > regulamentul (CE) nr.1760/2000 - stabilire a unui sistem de identificare și înregistrare a bovinelor și privind etichetarea cărnii de vită și mânzat și a produselor din carne de vită și mânzat;
- > dir. Cons. 92/118/CE de stabilire a condițiilor de sănătate publică și animală care reglementează schimburile și importurile, în Comunitate, de produse;
- > decizia Comisiei 2007/27/CE - măsuri tranzitorii privind livrările de lapte crud unităților de prelucrare și prelucrarea acestui lapte crud în România având în vedere cerințele Regulamentelor (CE) nr.852/2004 și nr. 853/2004 ale Parlamentului European și ale Consiliului;
- > norma sanitar-veterinară din 15 august 2005 privind protecția animalelor de fermă.





### C. Legislație privind înregistrarea sanitar-veterinară și pentru siguranța alimentelor a activităților de obținere și de vânzare directă și/sau cu amănuntul a produselor alimentare de origine animală

- a. Regulamentul (CE) nr. 178/2002/CE de stabilire a principiilor și a cerințelor generale ale legislației alimentare, de instituire a Autorității Europene pentru Siguranța Alimentară și de stabilire a procedurilor în domeniul siguranței produselor alimentare;
- b. Regulamentul (CE) nr. 852/2004 - igiena produselor alimentare;
- c. Regulamentul (CE) nr. 853/2004 - norme specifice de igienă care se aplică alimentelor de origine animală;
- d. Regulamentul (CE) nr. 854/2004 - organizarea controalelor oficiale privind produsele de origine animală destinate consumului uman;
- e. Ordinul ANSVSA/2008 - procedura de înregistrare sanitar-veterinară și pentru siguranța alimentelor a activităților de obținere și de vânzare directă și/sau cu amănuntul a produselor alimentare de origine animală sau nonanimală, precum și a activităților de producție, procesare, depozitare, transport și comercializare a produselor alimentare de origine nonanimală;
- f. Regulamentul (CE) nr.1760/2000 - sistem de identificare și înregistrare a bovinelor și privind etichetarea cărnii de vită și mânzat și a produselor din carne de vită și mânzat;
- g. Regulamentul (CE) 1774/2002/CE - norme sanitare veterinare privind subprodusele de origine animală care nu sunt destinate consumului uman;
- h. Regulamentul (CE) nr.2073/2005 - criteriile microbiologice pentru produsele alimentare, modificat prin Regulamentul (C.E) nr. 1441/2007;
- i. Directiva 2000/13 - etichetarea și prezentarea produselor alimentare, precum și publicitatea acestora.

### D. Legislație privind zoonozele

- a. Directiva 2003/99/CE - monitorizarea zoonozelor și a agenților zoonotici;
- b. Ordinul ANSVSA/2006 - monitorizarea zoonozelor și agenților zoonotici;
- c. Ordinul 772/68/859/442/2005 - Sistemul rapid de alertă pentru alimente și furaje;
- d. Regulamentul (CE) nr. 2160/2003 - controlul salmonellei și al altor agenți zoonotici specifici, prezenți în rețeaua alimentară;
- e. Regulamentul (CE) nr. 2073/2005 - criteriile microbiologice pentru produsele alimentare;
- f. Decizia 470/2009 /CE - anumite cheltuieli în domeniul veterinar.



# MANAGEMENTUL

## RISCOLUI

### 1. Tipuri de asigurări specifice industriei

#### A) ASIGURAREA PENTRU DAUNE MATERIALE

Asiguratorul este cel care despăgubește pierderile materiale directe suferite de Asigurat, provocate de riscurile menționate specific în polița de asigurare.

##### **OBIECTUL ASIGURĂRII**

> **clădirile și alte construcții destinate unor activități economice sau sociale**, care se asigură în integralitatea lor constructivă. Se

pot asigura și alte instalații / construcții (ex. centrală termică, împrejmuiri, platforme betonate, rampe etc.) cu menționarea lor expresă în poliță;

> **conținutul**, potrivit destinației sau felului activităților desfășurate:  
a) *mijloace fixe* – utilaje, echipamente, instalații tehnice și tehnologice, unelte, aparatură de comandă și control,

conduce tehnologice și cabluri electrice ce deserveșc mașini, utilaje, motoare și alte asemenea, instalații de telecomunicații, radio-TV, mobilier, birotică etc;  
b) *mijloace circulante* – mărfuri în depozite și magazine, materii prime și materiale, semifabricate, produse finite aflate pe fluxul de fabricație sau în magazii etc.

#### B) PIERDERI DIN ÎNTRERUPEREA ACTIVITĂȚII ( BI )

Asigurarea pentru întreruperea activității despăgubește pentru **pierderea de profit, cheltuielile suplimentare de restabilire a activității** (eventual și cheltuielile de expertiză a daunei), apărute ca o consecință a unui eveniment acoperit printr-o poliță de asigurare.

Scopul acestui tip de asigurare este aducerea companiei asigurate în situația în care ar fi fost, dacă evenimentul care a întrerupt activitatea nu s-ar fi produs.

##### **ASPECTE PRINCIPALE ALE ASIGURĂRII**

> despăgubirea se acordă în cazul în care

activitatea este întreruptă din cauza unui eveniment care, la data producerii este acoperit prin polițe de asigurare și are ca urmare o pierdere materială;

> acest tip de asigurare are două elemente principale: suma asigurată și perioada maximă de îndemnizare:



> suma asigurată se calculează după o formulă de calcul complexă, care poate diferi de la un asigurator la altul;

> perioada de îndemnizare reprezintă perioada maximă la sfârșitul căreia compania funcționează la capacitate normală. Aceasta este perioada în care se pot

acorda despăgubiri;

> asigurarea BI este o extindere a poliței de daune materiale. Astfel, poate apărea ca extensie la polița de daune materiale, polița de echipamente electronice, polița de avarii accidentale;

> poate exista și sub formă de “Costuri suplimentare de operare”,

o formă de asigurare creată pentru companiile fără activitate de producție;

> o variantă a acestei asigurări este întreruperea afacerii datorită pierderii unui furnizor / client strategic (Contingent Business Interruption).

### C) ASIGURAREA DE AVARII ACCIDENTALE

Asigurarea de avarii accidentale implică o varietate de riscuri și a fost concepută pentru a despăgubi asiguratul în caz de avarie accidentală și neprevăzută la echipamentele electrice și mecanice ca urmare a acțiunii unor factori interni și externi. Acoperirile nu astfel de asigurări pot fi modelate în funcție de nevoile specifice fiecărui asigurat, analizându-se în amănunt activitatea desfășurată și alți factori care pot influența condițiile de risc. Din punct de vedere tehnic, o avarie accidentală este o disfuncționalitate, dar este asigurabilă numai atunci când este accidentală, neașteptată sau neprevăzută și implică avarierea totală sau parțială a echipamentului. Dacă polița de daune

materiale protejează echipamentul împotriva acțiunii factorilor externi (de ex. explozie, cutremur, inundație, trăsnet, furt, incendiu, căderi de corpuri), polița de avarii accidentale oferă protecție împotriva factorilor interni (de ex. scurtcircuit, suprasarcină, supratensiune). Defectările interne trebuie să fie bruște/accidentale și neprevăzute.

#### Bunuri Asigurate

> bunuri: mașini, mașini-unelte, utilaje, echipamente, agregate, motoare, instalații sau linii tehnologice, orice alte bunuri asimilate acestora (preponderent în alcătuirea echipamentului trebuie să fie componentele mecanice);

> bunurile de rezervă, care au trecut probele (testele) de punere în

funcțiune;

> la momentul încheierii asigurării, acestea să fie operaționale conform scopului pentru care au fost produse.

#### Cheltuieli suplimentare ce pot fi despăgubite

> cheltuieli cu taxe vamale, accize și altele ocazionale de importul unui echipament sau părți ale acestuia;

> cheltuieli de transport efectuate cu reparația părților avariate, procurarea unui nou bun sau a unor părți ale acestuia;

> cheltuieli de proiectare;

> cheltuieli de curățare a locului;

> cheltuieli legate de intervenția unităților specializate sau folosire de utilaje speciale în caz de daună.



## D) ASIGURAREA DE RĂSPUNDERE CIVILĂ FAȚĂ DE TERȚI

În baza acestei polițe se acordă despăgubiri pentru următoarele daune de a căror producere asiguratul-persoană juridică răspunde în baza legii, față de terțe persoane păgubite:

**a) vătămările corporale (prejudicii corporale) suferite de o terță persoană** și care, urmare a incapacității temporare de muncă, a invalidității sau decesului au cauzat pagube bănești, inclusiv rezultând din pierderea parțială sau totală a unui venit, dacă aceste pagube sunt consecință directă a intervenirii vătămării corporale;

**b) prejudiciile materiale (pagube la bunuri)** constând în deteriorarea sau distrugerea unui bun sau vătămarea unui animal. Despăgubirile cuprind sumele pe care asiguratul-persoană juridică este obligat, potrivit legii, să le plătească terțelor

persoane păgubite ca urmare a producerii din culpă proprie, precum și din culpa prepușilor săi, de vătămări corporale și/sau pagube la bunurile terților. În cazul în care prejudiciul nu este reparat pe cale amiabilă, se despăgubesc și cheltuielile de judecată făcute de asigurat și terțul păgubit în procesul civil, dacă a fost găsit vinovat de producerea prejudiciului.

În completarea acoperirilor din polița de Răspundere Civilă față de Terți se recomandă extinderea acestora prin includerea acoperirilor suplimentare precum:

- > asigurarea de răspundere civilă a angajatorului
- > asigurarea de răspundere a chiriașului față de proprietar
- > asigurarea de răspundere pentru poluare accidentală
- > asigurarea de răspundere a producătorului

### În mod special detaliem mai jos asigurarea de Răspundere Civilă a Producătorului:

Asiguratorul acoperă pierderile bănești pe care Asiguratul ar trebui să le suporte pentru pagube provocate accidental de un produs sau în legătură cu un produs realizat de către Asigurat care face obiectul afacerii acestuia și care fiind defectuos a provocat pagube beneficiarului acestuia. Sunt despăgubite și cheltuielile de judecată făcute de persoana prejudiciată și de asigurat în procesul civil. Prin termenul „produs“ se înțelege orice bun imobil sau mobil manufacturat, fabricat, construit, reparat, instalat, prelucrat, modificat, întreținut, testat, vândut, furnizat sau distribuit de către Asigurat (incluzând împachetarea și etichetarea) și care nu se mai găsește în posesia Asiguratului la momentul producerii evenimentului asigurat.

## E) ASIGURAREA ANIMALELOR

Pentru orice producător/fermier este importantă continuarea activității și obținerea unor producții bogate sau a unor animale sănătoase. Adesea însă, capriciile naturii, dar și alte riscuri specifice industriei, pot afecta buna funcționare a fermei, dar mai ales continuitatea activității și respectarea obligațiilor contractuale cu partenerii.

**Prin asigurare se pot proteja:**

> culturi: culturile de cereale; plantele tehnice; culturile de legume și cartofi; plantele

medicinale și aromatice; culturile furajere; rodul viilor, pomilor fructiferi și hameiului;

- > sere și culturile din sere;
  - > păduri;
  - > animale: bovine și bivoli, cabaline și cătări, ovine, caprine, porcine;
  - > păsări: găini, găște, struți, rațe, curci, fazani.
- Riscurile uzuale asigurate prin polițele de asigurare pentru animale sunt:**
- > incendiu, trăsnet, explozie, cădere pe clădiri a unor corpuri, cutremur, inundație, furtună, uragan, grindină,

vandalism, terorism, greve și tulburări civile, prăbușire/alunecare de teren, greutatea zăpezii și/sau gheții, avalanșă, urmările spargerii conductelor, izbirea de către vehicule (altele decât cele aparținând Asiguratului), furt și urmări ale furtului sau tentativei de furt;

- > accidente: loviri/răniri, asfixie, insolație, distocie etc.;
- > boli medicale, obstetricale și chirurgicale cu etiologie noninfecțioasă sau parazitară.

## 2. PRODUSE SPECIALE DE ASIGURARE, DEDICATE FERMELOR PENTRU CREȘTEREA ANIMALELOR

Pentru fermele de creștere a animalelor au fost create soluții complete de asigurare. Aceste soluții acoperă o gamă largă de riscuri și oferă fermierului o protecție completă prin acoperirea atât a riscurilor de bază (fenomene naturale, incendiu, inundație etc.) dar și a riscurilor specifice ale fiecărui fermier, precum:

- > asigurarea de tip "Toate Riscurile" pentru mortalitatea animalelor ca urmare a unor riscuri

generale, accidente, boli (ex. limbă albastră, pestă porcină, pestă bovină, picior și gură, etc.), avarii accidentale la echipamentele din fermă sau întreruperea utilităților, stres cauzat de căldură, furt;

- > asigurarea situațiilor de sacrificare a animalelor ca urmare a unei directive guvernamentale;
- > asigurarea pierderilor financiare ca urmare a unui risc asigurat;
- > asigurarea animalelor

sau a produselor pe timpul transportului, incluzând acoperiri precum:

- > carantină înainte de îmbarcare;
- > perioada de tranzit (maritim, aerian, rutier, feroviar);
- > perioada de după ajungerea la destinație (în funcție de specificul fiecărei țări de destinație).

*Material furnizat de  
Marsh România*



**ATENȚIE, FERMIER!**

# EUROPA TE VREA ANTREPRENOR!



Până în anul 2020, stăm încă la adăpostul plăților directe sau cuplate venite de la bugetul Uniunii Europene, dar ce facem după această perioadă, când se preconizează că lucrurile vor lua o altă direcție?

Ne pregătim! Analiști ai politicilor europene de dezvoltare rurală au tras un semnal de alarmă și anunță o schimbare majoră de paradigmă de la Fermierul Producător la Fermierul Antreprenor.

Agri-antreprenorii, așa cum sunt denumiți în literatura de specialitate, inovează, folosesc cele mai noi tehnologii pentru a-și

îmbunătăți randamentul și calitatea producției, dezvoltă și livrează produse cu valoare adăugată mare.

Un raport recent al Comisiei Europene ce conține previziuni pe termen scurt de evoluție a pieței agricole arată că Uniunea Europeană este casa a 23 de milioane de vaci, iar laptele este cea mai importantă marfă

agricolă produsă pe continent – reprezentând aproximativ 15% din întreaga producție agricolă. Țări precum Olanda, Germania, Franța, Italia și Polonia domină în această piață, iar pentru perioada 2017 / 2018 se estimează încă un val de creștere a producțiilor, cele mai semnificative fiind estimate pentru brânză și unt.

## Bani disponibili pentru fermierii antreprenori!

Măsura 4.2. oferă sprijin pentru investiții în prelucrarea/comercializarea și/ sau dezvoltarea de produse agricole cu scopul realizării de investiții corporale și necorporale

pentru procesarea și **MARKETINGUL** produselor agricole inclusiv lapte și produse lactate.

Un studiu realizat de Institutul de Marketing Alimentar și Asociația Producătorilor Alimentari

arată că tendința de consum a crescut în favoarea produselor cu "mai puține ingrediente, cât mai puțin procesate și care să nu conțină nimic artificial" (42%).



## STUDIU DE MARKETING

### Cum sunt influențate opțiunile alimentare ale consumatorilor

Consumatorii de astăzi au o sete mai mare de cunoaștere decât generațiile anterioare și pun mai mare accent pe verificarea provenienței și a etichetei produsului. Nu există nici o îndoială că ecuația valorilor de consum s-a schimbat, iar gustul, prețul și comoditatea reprezintă acum doar fundația ce necesită mobilizarea unor valori aflate în curs de dezvoltare. Atenția consumatorilor va fi câștigată de acele branduri care vor reuși să furnizeze

informațiile pe care aceștia le caută - sunt de părere autorii studiului. **O acțiune a Ministerului Agriculturii va asigura până în anul 2019 aderarea la sistemele de calitate europene a unui număr de aproximativ 20 de produse dintre care amintim: Telemea de Vaideeni, județ Vâlcea, Telemea de Sibiu, Brânză de burduf de Bran, Brânza de Gulianca.** În prezent, România are înregistrate ca indicații geografice patru produse

alimentare din cadrul produselor lactate doar Telemea de Ibănești (DOP), iar Cașcavalul de Săveni (IGP) se află în analiză la Bruxelles pentru obținerea de indicații geografice protejate. Vânzarea directă către clienți este o opțiune bună. Este o modalitate mai avantajoasă de a vinde și a putea fi plătit mai repede în acest fel, dar este nevoie de mai mult timp pentru a valorifica producția.

### Cum poate marketingul să te ajute să comunici unicitatea fermei tale?



În ferma din Dortmund Germania vacile ascultă muzică simfonică pentru stimularea producției. Agenția de creație Jung von Matt Germania, a creat un produs pe baza acestei povești. Concert Milk (laptele de la concert) Dortmund Germania este un exemplu de cum poți crește prețul laptelui cu ajutorul unui concept de marketing inteligent.



Milk Nature Rusia este un alt model de promovare a unicității laptelui produs în ferma ta.



Material furnizat de TMT PR



# COOPERATIVE

## AGRICOLE

### Definiție & clasificare

În ultimii ani pe plan mondial, din cauza strategiilor de concentrare sau dezvoltare, fermierii sunt puși în fața unei decizii strategice fundamentale: să aleagă cum să acționeze mai bine în condiții de nesiguranță pentru a realiza exploatații agricole viabile și rentabile.

Ca alternativă, fermierii realizează diferite forme de asociere, dintre care se evidențiază cooperativele, structuri ce permit acestora creșterea performanțelor productive, dar și a puterii de negociere cu partenerii din lanțul de valoare adăugată.

Cooperativa agricolă este o asociație de persoane fizice care se constituie

cu scopul de a exploata în comun suprafețele agricole deținute de membrii cooperatori, de a efectua în comun lucrări de îmbunătățiri funciare, de a utiliza în comun mașini și instalații și de a valorifica produsele agricole. Astfel, cooperativa este o soluție practică de asociere economică privată, de persoane, cu drepturi și obligații egale, indiferent de aportul lor social cu păstrarea identității. Potrivit criteriului de clasificare legal, putem avea: **societate cooperativă de gradul 1** - o persoană juridică constituită din mai multe persoane fizice; **societate cooperativă de gradul 2** - o asociere de

societăți cooperative de gradul 1, în majoritate, și alte persoane fizice sau juridice. În România, cooperativele agricole și societățile cooperative sunt reglementate prin Legea nr. 1 /2005.

Pentru a exista o cooperativă agricolă, este necesară asocierea a minimum 5 persoane. Capitalul social al cooperăției agricole este de minimum 500 lei (pentru cooperativele agricole de gradul 1) și de minimum 10.000 lei (pentru cooperativele agricole de gradul 2). Capitalul social este compus din părți sociale a căror valoare nu poate fi mai mică de 10 lei.

### Structură

Adunarea generală reprezintă forul decizional suprem, compus din totalitatea membrilor cooperatori. Adunarea generală are rolul de a stabili obiectivele generale ale organizației.

De administrarea cooperativelor se ocupă consiliul de administrație și președintele societății cooperative. Legislația prevede și posibilitatea existenței unei funcții opționale de director

executiv. Consiliul de administrație, constituit dintr-un număr impar de membri, aleși prin vot de către adunarea generală, ia decizii și coordonează activitățile societății cooperative.

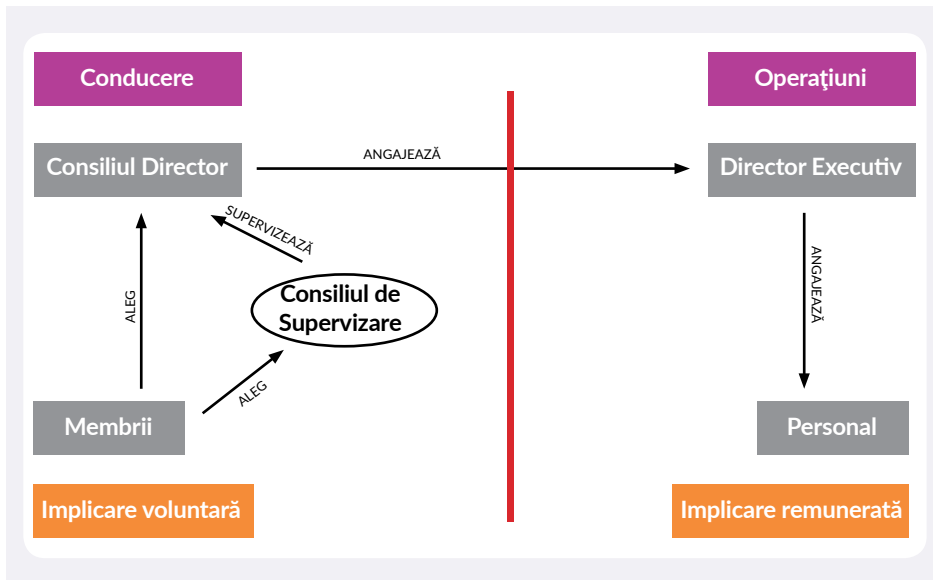




Aceste decizii trebuie să fie în concordanță cu obiectivele stabilite de adunarea generală. Succesul unei cooperative depinde de implicarea voluntară a membrilor; aceștia trebuie să fie familiarizați cu structura, responsabilitățile și procesele din cadrul

cooperativei. Ce este foarte important de reținut este faptul că, deși nu este propriu-zis o întreprindere privată, cooperativa trebuie să funcționeze asemeni uneia din punct de vedere al ideii de efort comun pentru un obiectiv comun cu beneficii comune. De asemenea,

interesele economice nu sunt singurele care sunt urmărite, la ele se adaugă și cele sociale și culturale, cooperativele având un rol important în menținerea solidarității sociale. În caz contrar, cooperativa nu este sustenabilă pe termen lung și nu poate avea un impact major în piață.



Este foarte important ca membrii cooperatori să înțeleagă importanța colaborării, să fie motivați, implicați și dornici să lucreze atât pentru interesul propriu, cât și pentru cel comun.

Trebuie să își cunoască drepturile și obligațiile, regulile care reglementează activitatea cooperativei, starea pieței și a industriei în care activează. De asemenea, membrii trebuie

să fie deschiși în a contribui financiar și a împărți posibilele riscuri cu ceilalți. Membrii au puterea de a face o cooperativă puternică, productivă și sustenabilă.

## Principiile organizării cooperatiste

Principiile cooperatiste care stabilesc cadrul de acțiune al sistemului cooperatist în România sunt inspirate din

principiile enunțate de Alianța Internațională a Cooperativelor (1995):  
 > **principiul asocierii voluntare și deschise** -

cooperativele se definesc ca aparținând societății civile, fiind expresia libertății de asociere a cetățenilor;



> **principiul controlului democratic al membrilor cooperatori** - în societățile cooperative de gradul 1, membrii au drepturi egale de vot, fiecare cu un singur vot, indiferent de numărul părților sociale deținute;

> **principiul participării economice a membrilor cooperatori** - membrii contribuie în mod echitabil la constituirea proprietății societății cooperative. Membrii cooperatori primesc, de regulă, o compensație limitată în bani sau în natură, din profitul stabilit pe baza

situației financiare anuale și a contului de profit și pierdere, proporțional cu cota de participare la capitalul social;

> **principiul autonomiei și independenței societăților cooperative** - societățile cooperative sunt organizații autonome, bazate pe autoajutoare și sunt controlate de către membrii lor;

> **principiul educării, instruirii și informării** - cooperativele asigură educarea și instruirea membrilor, reprezentanților aleși, angajaților pentru ca

aceștia să poată contribui efectiv la dezvoltarea cooperativei;

> **principiul cooperării între societățile cooperative** - cooperativele servesc membrii proprii și consolidează mișcarea cooperatistă;

> **principiul preocupării pentru comunitate** - societățile cooperative acționează pentru dezvoltarea durabilă a comunităților lor, prin politici aprobate de membri.

## Avantajele economice ale unei cooperative

O cooperativă poate fi viabilă doar atunci când a fost creată pentru a răspunde unei nevoi nesatisfăcute în piață sau pentru a susține anumite grupuri / persoane în a se redresa după o serie de

încercări eșuate, unindu-și forțele într-un proiect comun. Prin aderarea la o umbrelă de cooperare, membrii ating anumite obiective comune care altfel ar putea fi imposibil să le realizeze pe cont propriu.

Astfel, constituirea în cooperativă deschide noi oportunități de dezvoltare economică prin atragerea unor avantaje locale, zonale sau regionale și folosirea puterii colective în scopul creșterii prosperității.

### Principalele beneficii economice ale cooperativelor sunt:

- > îmbunătățirea calității produselor agricole;
- > creșterea cantității vânzărilor de produse agricole;
- > valorile mai mari ale produselor agricole create de membrii-producători
- > prețurile mici de vânzare cu amănuntul;
- > prețurile mici pentru insecticide, fertilizatori etc.;
- > creșterea veniturilor producătorilor, distribuirea surplusului către membri și creșterea numărului angajaților din cadrul aceleiași familii;
- > accesul la subvenții și la fondurile publice, precum și la fonduri externe prevăzute în programul de susținere a agriculturii României;
- > facilități fiscale acordate de stat: scutirea membrilor de la plata impozitului pe veniturile din activități agricole pentru producția valorificată prin/către cooperativa agricolă, scutirea de la plata taxelor vamale etc.


Sursă: Raport public Rabobank "Cooperative and rural financial development", Institutul de Economie Socială (<http://www.ies.org.ro/>), Manual de intervenție: economia socială și cooperativele

Poate te mai interesează  
și alte ghiduri.

ABONEAZĂ-TE  
LA SERIA DE  
**AGROGHIDURI  
DIGITALE  
INTERACTIVE**  
AGROTRENDS



[www.agrotrends.ro](http://www.agrotrends.ro)

 [facebook.com/GhidurileAgrotrends](https://facebook.com/GhidurileAgrotrends)

[www.managementuldejectiilor.ro](http://www.managementuldejectiilor.ro)

[www.agriprom.ro](http://www.agriprom.ro)

*Peste 40 de lagune montate în țară*



Produse specializate:

- geomembrane de înaltă calitate (HDPE și LDPE)
- geotextile
- geotextil drenaj
- sisteme de drenaj gaze și lichide
- sisteme de umplere - golire
- bato acoperire
- platforme cu degazare
- mănere specializate
- sisteme de evacuare deșeuri (plaguri radiale)
- pompe evacuare și transportare deșeurii
- mănere deșeurii
- separatoare deșeurii
- sisteme stocare deșeurii

11 ani alături de  
fermierii din România

THINK **BLUE**  
THINK **AGRIPROM**

Pentru mai multe detalii, vă rugăm să ne contactați la:  
0722 802 509 / [office@agriprom.ro](mailto:office@agriprom.ro)

*Cele mai fiabile produse de pe piață*

Profită de experiența și tehnologia olandeză  
pentru producția de lapte românesc

 **HOLLAND  
DAIRY HOUSE**



<p>MATERIAL SEMINAL</p> 	<p>CENTRE COMPLEXE DE CELECŢION A LAPTELUI ŞI SISTEME DE ÎNCĂLZIRE</p>  <p>TRAINING <b>aeres group</b> TECHNICAL AND BUSINESS SUPPORT</p>	<p>TEHNOLOGIE PENTRU DISTRIBUIREA HRANII</p> 	<p>SCHIMBĂRI PENTRU MULŢI SUPLAJI AGRICOLI</p> 
<p>COMPLEMENTE PENTRU GRĂDURI</p>   <p>VACI DE LAPTE</p>	<p>MANAGEMENTUL DEJECCIILOR</p> 	<p>HRĂNITE ANIMALE</p>   <p>safe &amp; innovative nutrition</p>	<p>agripoort</p>
<p><b>FIRMA SCHAAP</b> EXPORTERS OF LIJSTVEEN SINCE 1982</p>	<p><b>PAS</b> SISTEME DEPOZITARE DE JECCIILOR</p>	<p>AGRIPOORT/COOP/CRIC COMMERCIALIZATORI</p> 	<p>CONSULEANȚĂ</p>  <p><b>Cownextion</b> A Dutch dairy consultant</p>

 **HOLLAND  
DAIRY HOUSE**  
Holland Dairy House

Bd. Mărăști 61, Sector 1, București  
e-mail: info@hollanddairyhouse.com  
telefon: 0723166156  
www.hollanddairyhouse.ro



**Ambasada Olandei**

Bld. Dimitrie Pompeiu 5-7, Sector 2, București  
email: bkr-Inv@minbuza.nl  
telephone: 0212086051  
www.netherlandsemb.ro

www.gruiadufaut.com

EXPERIENCE  
**25** YEARS  
1991 - 2016  
**GRUIA DUFAUT**  
ATTORNEYS AT LAW

Our know-how  
is to protect  
your investment !

Commercial & Contract Law | Corporate Law  
Mergers & Acquisitions | Real Estate Law  
Public Procurement & PPP | Labor Law | Tax Law  
Competition Law | Energy & Natural Resources  
Pharma & Health Law | Intellectual Property Law  
European Law | Litigation & Arbitration

ROMANIA Bd. Hristo Botev nr. 28, sect. 3, 030237 Bucuresti ☎ +40 (0) 21 305 57 57 ✉ bucuresti@gruiadufaut.com  
FRANCE 6, Avenue George V, 75008 Paris ☎ +33 (0) 1 53 57 64 64 ✉ paris@gruiadufaut.com

*ÎMPREUNĂ*  
*facem masa*  
**BUNĂ**



FrieslandCampina srl



**INAQ Consulting – IFS Training Center în România**  
organizează cursuri GLOBALGAP și IFS în 7 orașe ale României!

Vă punem la dispoziție servicii de consultanță  
în vederea obținerii certificării

**GLOBALGAP, IFS Food, IFS Logistics**

București, Str. Naum Râmniceanu, Nr. 19, Apt. 1, Sector 1  
Tel/Fax: 021 242 95 21; office@inaq.ro; www.inaq.ro

The image features the SMA logo in the top right corner, which includes the letters 'sma' in a stylized font and the text 'Serban & Musneci Associates' and 'INTEGRATED CORPORATE COMMUNICATION SOLUTIONS'. The background shows a large, classical-style building with many windows. A network of white lines connects various points across the page, creating a web-like structure.

**Providing top Corporate Communication since 2003**

Public Affairs | Strategic Communication  
Reputation Management | Crisis Communication  
Public Relations

**Contact Info:**  
3 Pictor Ion Negulici St., Bucharest  
Tel: +40 (21) 222-44-78  
e-mail: office@serbanmusneci.ro  
www.serbanmusneci.ro



Soluții de finanțare pentru IMM-uri

20<sup>ani</sup> Raiffeisen BANK

Tu știi ce vrei,  
noi avem  
programe  
europene:  
finanțare cu  
garanție minimă!



Programele **COSME\*\*** și **Inițiativa pentru IMM-uri\*\*\*** înseamnă că tu garantezi cât poți, iar Fondul European de Investiții (IFI) garantează restul!

Am susținut până acum peste 70% din finanțările Jeremie\* din România. Accesează și tu fonduri europene prin reprezentanții Raiffeisen Bank.

Call Center IMM  
021 302 91 41

[www.raiffeisen.ro](http://www.raiffeisen.ro)

\*Inițiativa JEREMIE este finanțată prin Programul Operațional Sectorial Creșterea Competitivității Economice, cofinanțat din Fondul European Regional pentru Dezvoltare.

\*\*Finanțările COSME sunt acordate datorită garanției peșă la dispoziție de către COSME și de către Fondul European pentru Investiții Strategice (ERDF), stabilite în cadrul Planului de Investiții pentru Europa. Scopul ERDF este de a susține încrederea și implementarea investițiilor productive în cadrul Uniunii Europene și respectiv de a asigura creșterea gradului de acces la finanțare.

\*\*\*Finanțările "Inițiativa pentru IMM-uri" beneficiază de sprijinul Uniunii Europene prin Programul Operațional Inițiativa pentru IMM-uri, Finanțat de Uniunea Europeană prin FEDR și Horizon 2020 și de către Fondul European de Investiții și Banca Europeană de Investiții.

Mai multe detalii pe [www.raiffeisen.ro/ro/ro/program-de-finantare-cu-garanție-minimă](http://www.raiffeisen.ro/ro/ro/program-de-finantare-cu-garanție-minimă) și în agențiile noastre.



**Netherlands  
Romanian**  
Chamber of  
Commerce

[WWW.NRCC.RO](http://WWW.NRCC.RO)